

SIZE: 430 X 945 MM / folded manual: 105 x 137,5 mm

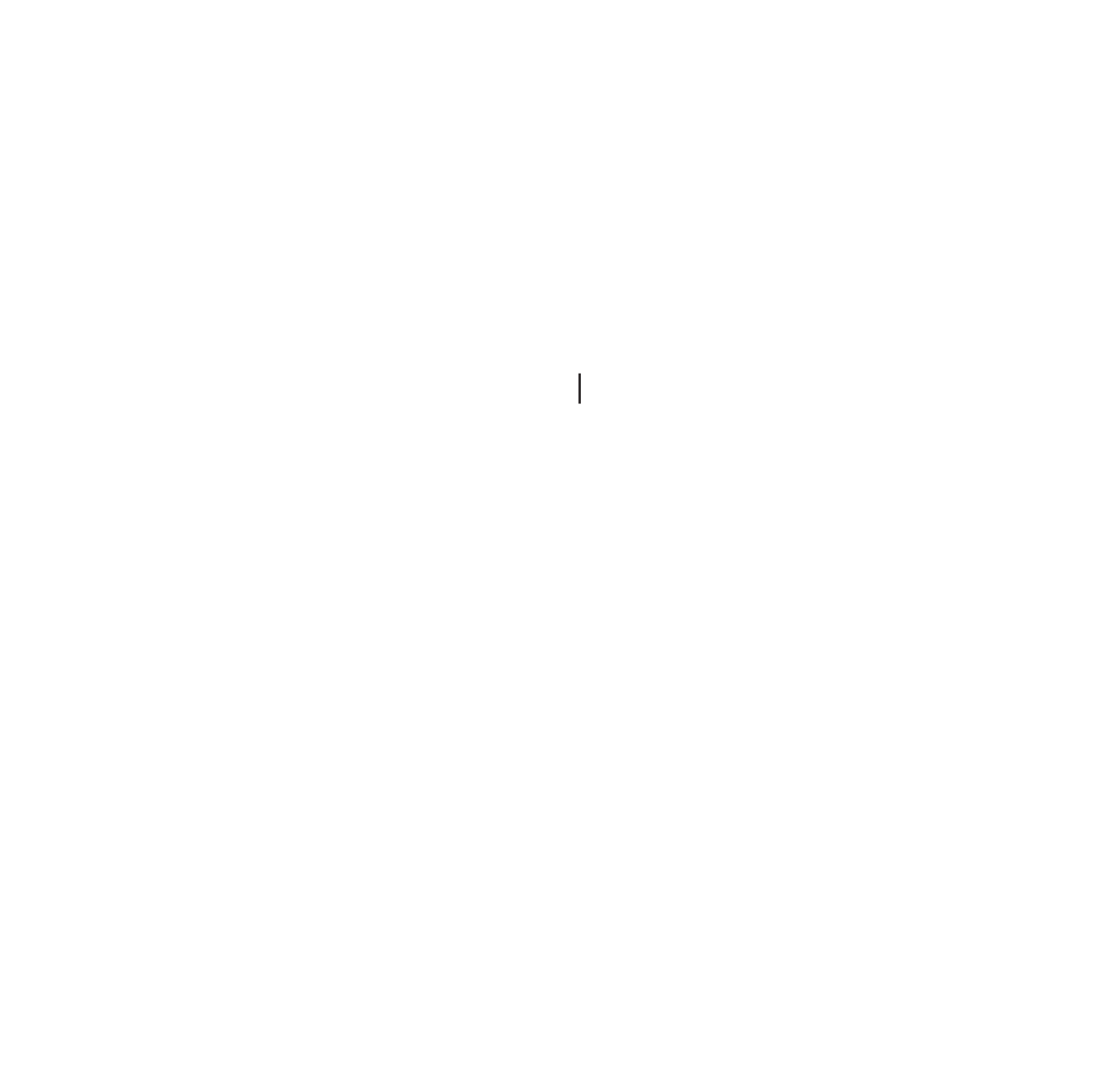
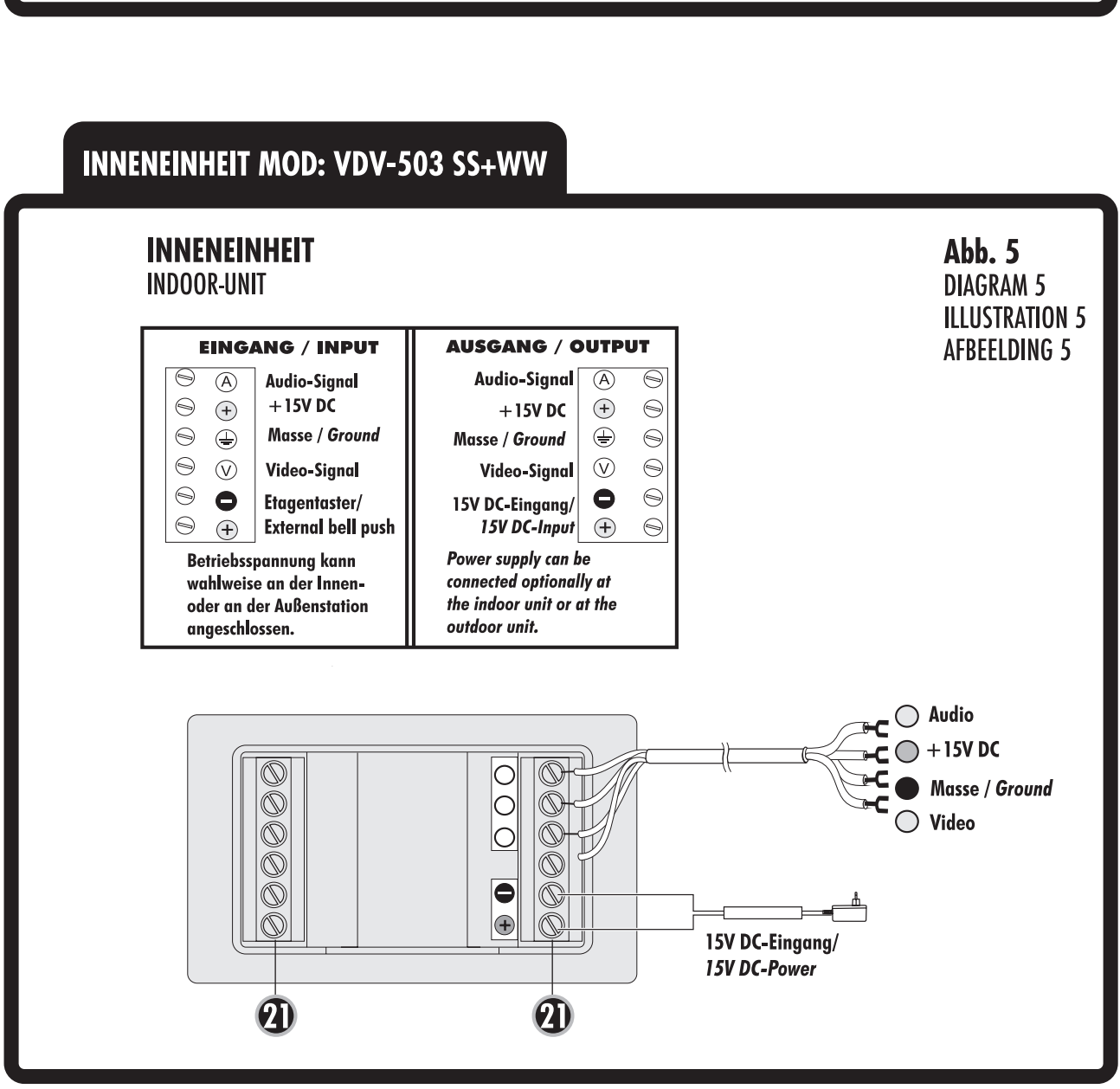
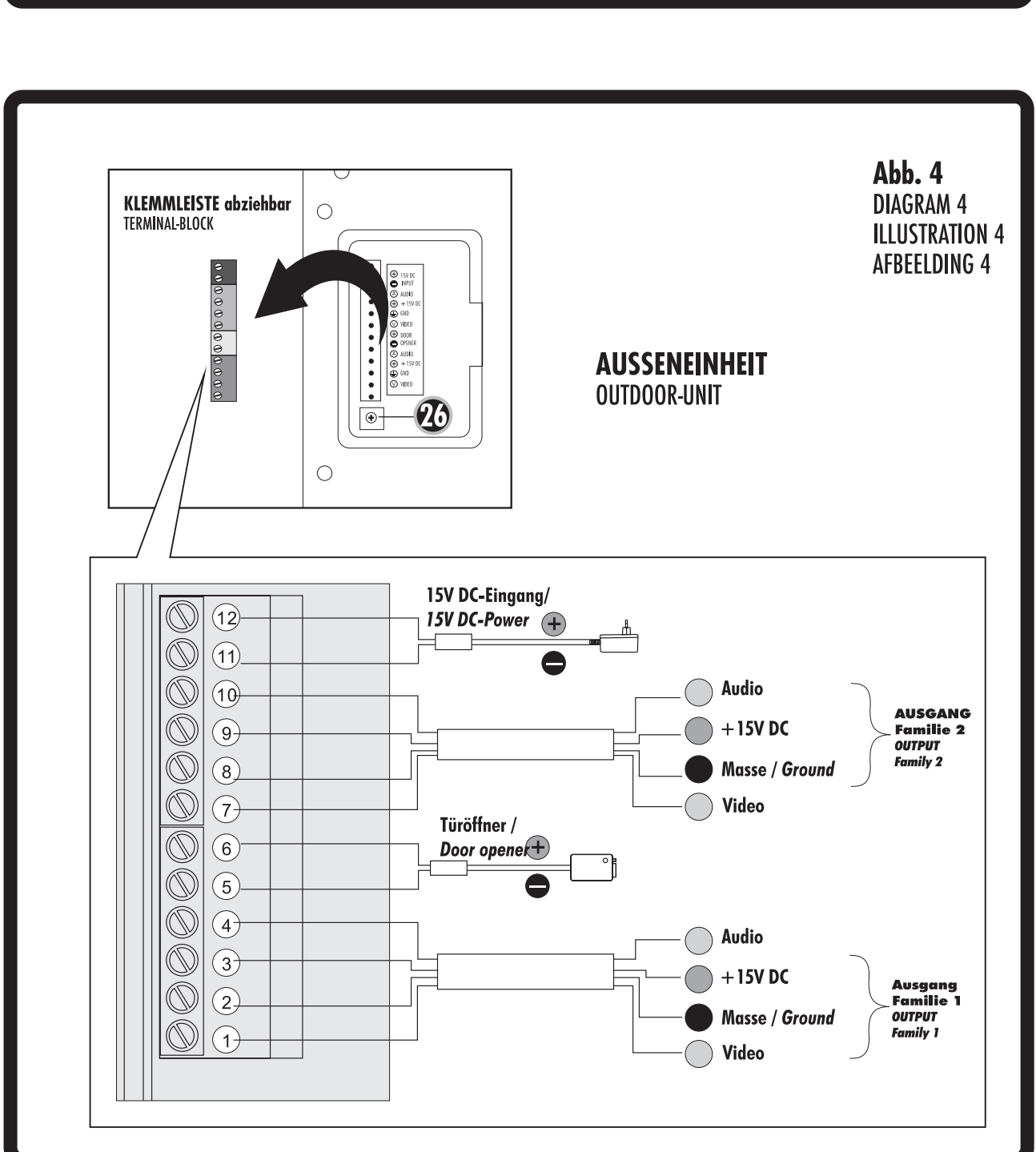
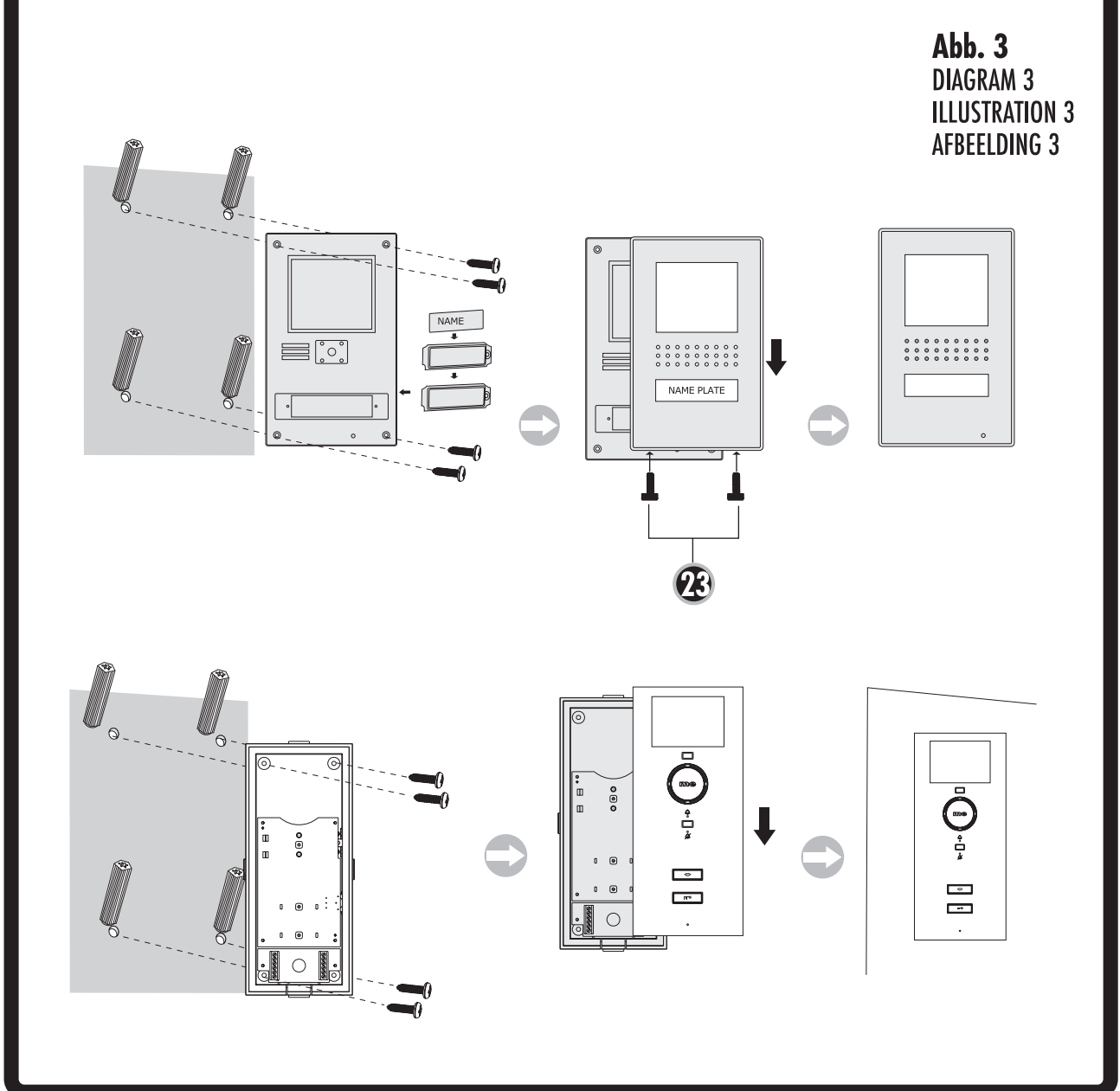
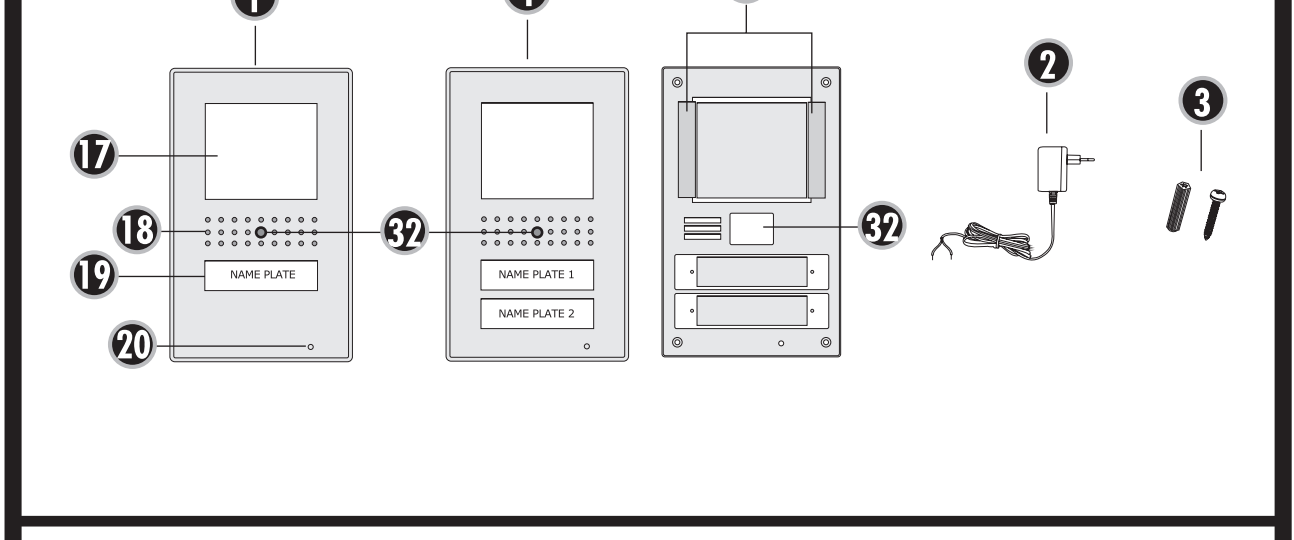
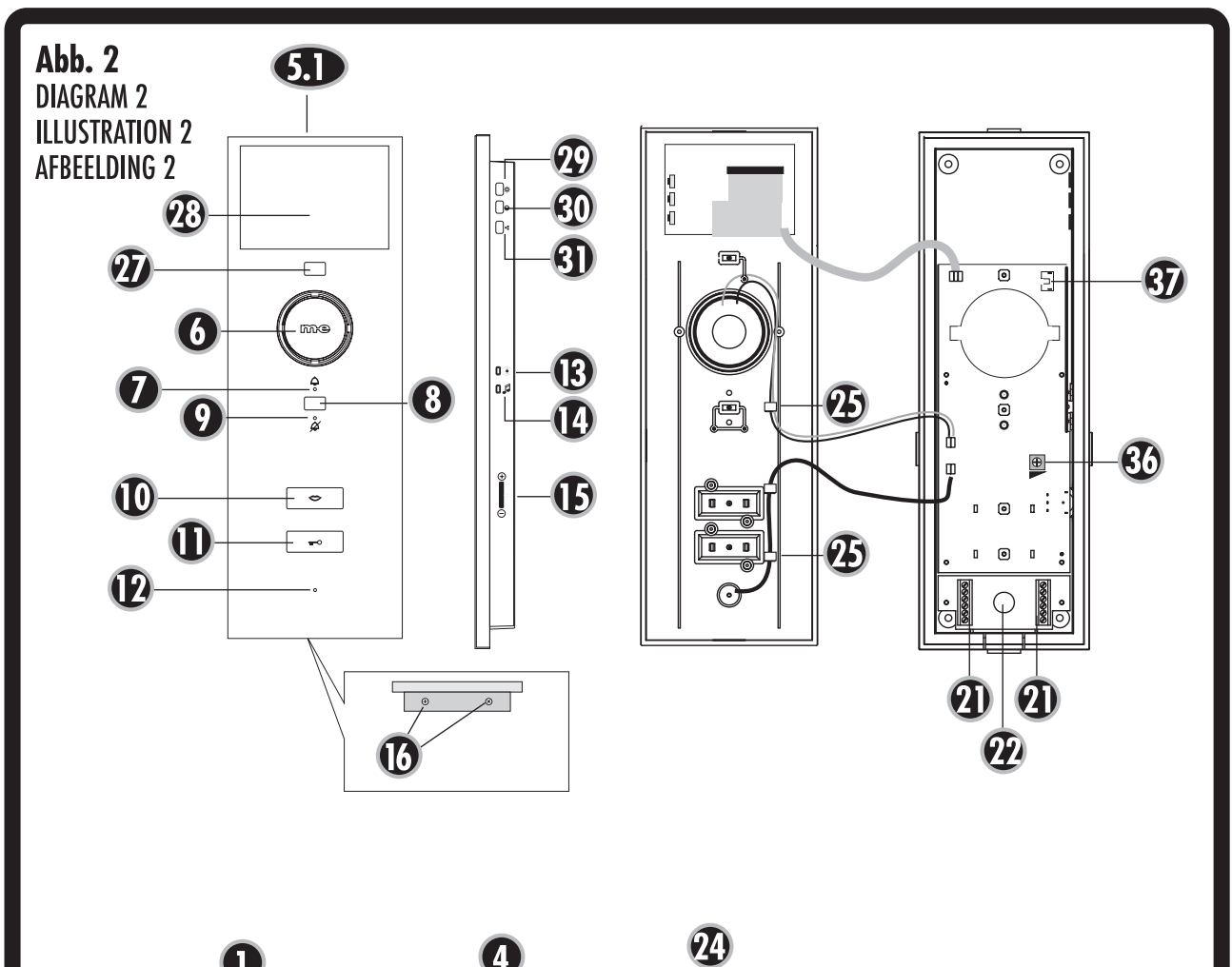
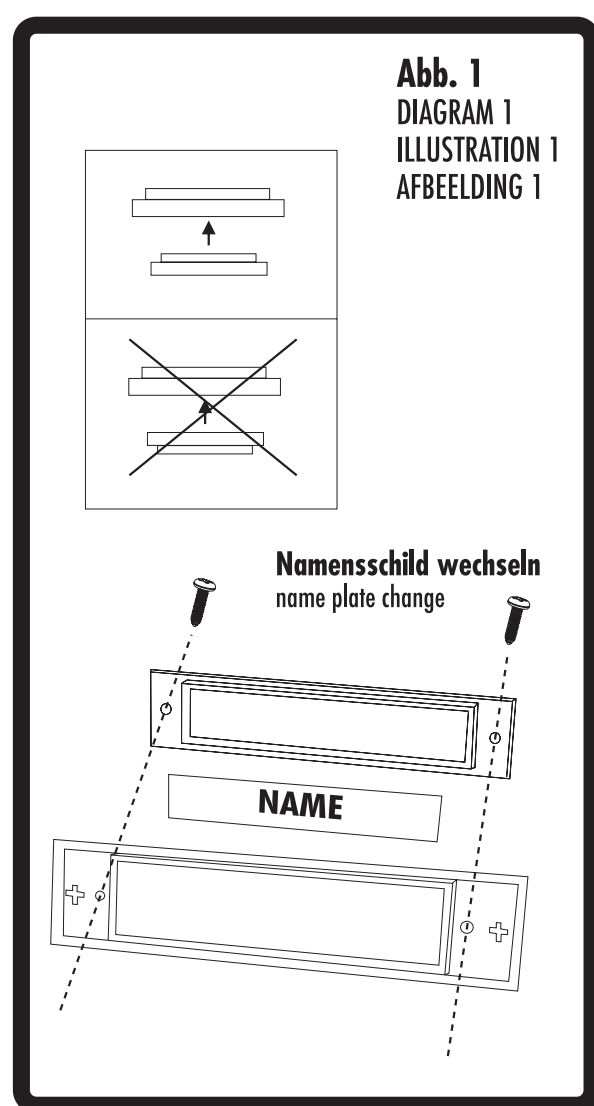
**DEUTSCH**

**VIDV-510 EG**  
**VDV-520 EG**  
**VDV-503 SS**  
**VDV-503 WW**  
**VDV-507 SS**  
**VDV-507 WW**

**me**

BETRIEBSANLEITUNG  
 OPERATING INSTRUCTIONS  
 MODE D'EMPLOI  
 GEBRUIKSAANWIJZING

HEROEN 16-03-2011



**DEUTSCH**

**VIDVDOOR VIDEOHÖRSPEKTYSTYM**

Wählen Sie für den Kopf des VIDEOOR VideoHörSpektyStym. Sie haben eine hochwertige Abgabe mit Videoübertragungsfähigkeit. Die Videoübertragung wird durch eine Kamera mit Videoübertragungsfähigkeit ermöglicht. Die Videoübertragung wird durch eine Kamera mit Videoübertragungsfähigkeit ermöglicht. Die Videoübertragung wird durch eine Kamera mit Videoübertragungsfähigkeit ermöglicht.

**Physisches Identifizieren**

Physisches Identifizieren ist ein unverzichtbares Element für die Identifizierung von Personen. Es ist ein unverzichtbares Element für die Identifizierung von Personen. Es ist ein unverzichtbares Element für die Identifizierung von Personen.

**VERPACKUNGSGRÖßE**

**VDV 510 EG**  
 1. Untere Abdeckplatte (1)  
 2. Montageplatte (2)  
 3. Montageplatte (3)  
 4. Montageplatte (4)

**VDV 520 EG**  
 1. Untere Abdeckplatte (1)  
 2. Montageplatte (2)  
 3. Montageplatte (3)  
 4. Montageplatte (4)

**VDV 503 SS und VDV 507 SS**  
 1. Untere Abdeckplatte (1)  
 2. Montageplatte (2)  
 3. Montageplatte (3)  
 4. Montageplatte (4)

**VDV 503 WW und VDV 507 WW**  
 1. Untere Abdeckplatte (1)  
 2. Montageplatte (2)  
 3. Montageplatte (3)  
 4. Montageplatte (4)

**Legende:**

1. Abdeckplatte für Untere Abdeckung
2. Montageplatte (4) (Abd. + Schüssel)
3. Abdeckplatte für Untere Abdeckung
4. Abdeckplatte für Untere Abdeckung
- 5.1. Abdeckplatte (1) (Abd. + Schüssel)
- 5.2. Abdeckplatte (2) (Abd. + Schüssel)
6. Lautsprecher
7. Power-LED
8. Mikrofon
9. Kamera-LED für Videoübertragung
10. Sprachlautsprecher
11. Mikrofon
12. Mikrofon
13. Lautsprecher
14. Lautsprecher
15. Lautsprecher
16. Lautsprecher
17. Lautsprecher
18. Lautsprecher
19. Lautsprecher
20. Lautsprecher
21. Lautsprecher
22. Lautsprecher
23. Lautsprecher
24. Lautsprecher
25. Lautsprecher
26. Lautsprecher
27. Lautsprecher
28. Lautsprecher
29. Lautsprecher
30. Lautsprecher
31. Lautsprecher
32. Lautsprecher
33. Lautsprecher
34. Lautsprecher
35. Lautsprecher
36. Lautsprecher
37. Lautsprecher

**AUSSENHEIT**

**INSTALLATION**

**Folgende Leitungen werden benötigt:**

**Elektrische Leitungen:** 4 Leitungen von der Außenwelt zur Inneneinheit sowie 2 Leitungen von der Außenwelt zum Lautsprecher.

**Videoübertragung:** Ein Glasfaserkabel (4 Leitungen) in Verbindung mit 4 Leitungen in Verbindung mit 2 Leitungen von der Außenwelt zur Inneneinheit.

**Wählen Sie die Leitungen, die Sie benötigen:**

Die Leitungen sind so beschriftet, dass sie jeweils die Funktion der entsprechenden Leitungen, Inneneinheit oder der Außenwelt angeben. Für die Veranschaulichung sind die Leitungen in der Abbildung als Beispiele dargestellt.

**HINWEIS:** Sie können kein VIDEOOR System mit Video- und Audio-Übertragung installieren.

**Aussehen des Stromversorgungs**

Die Stromversorgung kann entweder an der Inneneinheit oder an der Außenwelt angeschlossen werden. Bitte lesen Sie die Stromversorgungsanleitung.

**HINWEIS:** Die Stromversorgung sollte an einem Ort angeschlossen werden, an dem keine Feuchtigkeit vorhanden ist.

**Aussehen des Fernspeakers**

Achten Sie beim Einbau des Fernspeakers darauf, dass die Lautsprecher und die Nennenschilder nicht beschädigt werden.

1. Suchen Sie sich eine geeignete Stelle zur Montage der Inneneinheit und wählen Sie die Lautsprecher (2) aus.
2. Suchen Sie sich eine geeignete Stelle zur Montage der Außenwelt und wählen Sie die Lautsprecher (2) aus.
3. Suchen Sie sich eine geeignete Stelle zur Montage der Inneneinheit und wählen Sie die Lautsprecher (2) aus.
4. Suchen Sie sich eine geeignete Stelle zur Montage der Außenwelt und wählen Sie die Lautsprecher (2) aus.

**Aussehen eines Türöffners**

Die Türöffnung sollte an einer geeigneten Stelle an der Außenwelt angeschlossen werden. Die Türöffnung sollte an einer geeigneten Stelle an der Außenwelt angeschlossen werden.

**HINWEIS:** Die Türöffnung sollte an einer geeigneten Stelle an der Außenwelt angeschlossen werden.

**INNEINEHEIT**

**Aussehen des Inneneinheitsgehäuses und optische Zubehör**

**Empfehlungen:**

Bei der Installation kann ein Empfänger (Optionalzubehör) angeschlossen werden. Bitte lesen Sie die Bedienungsanleitung.

**Verbindungsleitungen:**

Die Verbindungsleitungen sind in der Abbildung dargestellt. Bitte lesen Sie die Bedienungsanleitung.

**INSTALLATION (Modelle VDV 503 SS und VDV 507 SS)**

1. Suchen Sie sich eine geeignete Stelle zur Montage der Inneneinheit und wählen Sie die Lautsprecher (2) aus.
2. Suchen Sie sich eine geeignete Stelle zur Montage der Außenwelt und wählen Sie die Lautsprecher (2) aus.
3. Suchen Sie sich eine geeignete Stelle zur Montage der Inneneinheit und wählen Sie die Lautsprecher (2) aus.
4. Suchen Sie sich eine geeignete Stelle zur Montage der Außenwelt und wählen Sie die Lautsprecher (2) aus.
5. Suchen Sie sich eine geeignete Stelle zur Montage der Inneneinheit und wählen Sie die Lautsprecher (2) aus.
6. Suchen Sie sich eine geeignete Stelle zur Montage der Außenwelt und wählen Sie die Lautsprecher (2) aus.
7. Suchen Sie sich eine geeignete Stelle zur Montage der Inneneinheit und wählen Sie die Lautsprecher (2) aus.
8. Suchen Sie sich eine geeignete Stelle zur Montage der Außenwelt und wählen Sie die Lautsprecher (2) aus.
9. Suchen Sie sich eine geeignete Stelle zur Montage der Inneneinheit und wählen Sie die Lautsprecher (2) aus.
10. Suchen Sie sich eine geeignete Stelle zur Montage der Außenwelt und wählen Sie die Lautsprecher (2) aus.
11. Suchen Sie sich eine geeignete Stelle zur Montage der Inneneinheit und wählen Sie die Lautsprecher (2) aus.
12. Suchen Sie sich eine geeignete Stelle zur Montage der Außenwelt und wählen Sie die Lautsprecher (2) aus.
13. Suchen Sie sich eine geeignete Stelle zur Montage der Inneneinheit und wählen Sie die Lautsprecher (2) aus.
14. Suchen Sie sich eine geeignete Stelle zur Montage der Außenwelt und wählen Sie die Lautsprecher (2) aus.
15. Suchen Sie sich eine geeignete Stelle zur Montage der Inneneinheit und wählen Sie die Lautsprecher (2) aus.
16. Suchen Sie sich eine geeignete Stelle zur Montage der Außenwelt und wählen Sie die Lautsprecher (2) aus.
17. Suchen Sie sich eine geeignete Stelle zur Montage der Inneneinheit und wählen Sie die Lautsprecher (2) aus.
18. Suchen Sie sich eine geeignete Stelle zur Montage der Außenwelt und wählen Sie die Lautsprecher (2) aus.
19. Suchen Sie sich eine geeignete Stelle zur Montage der Inneneinheit und wählen Sie die Lautsprecher (2) aus.
20. Suchen Sie sich eine geeignete Stelle zur Montage der Außenwelt und wählen Sie die Lautsprecher (2) aus.
21. Suchen Sie sich eine geeignete Stelle zur Montage der Inneneinheit und wählen Sie die Lautsprecher (2) aus.
22. Suchen Sie sich eine geeignete Stelle zur Montage der Außenwelt und wählen Sie die Lautsprecher (2) aus.
23. Suchen Sie sich eine geeignete Stelle zur Montage der Inneneinheit und wählen Sie die Lautsprecher (2) aus.
24. Suchen Sie sich eine geeignete Stelle zur Montage der Außenwelt und wählen Sie die Lautsprecher (2) aus.
25. Suchen Sie sich eine geeignete Stelle zur Montage der Inneneinheit und wählen Sie die Lautsprecher (2) aus.
26. Suchen Sie sich eine geeignete Stelle zur Montage der Außenwelt und wählen Sie die Lautsprecher (2) aus.
27. Suchen Sie sich eine geeignete Stelle zur Montage der Inneneinheit und wählen Sie die Lautsprecher (2) aus.
28. Suchen Sie sich eine geeignete Stelle zur Montage der Außenwelt und wählen Sie die Lautsprecher (2) aus.
29. Suchen Sie sich eine geeignete Stelle zur Montage der Inneneinheit und wählen Sie die Lautsprecher (2) aus.
30. Suchen Sie sich eine geeignete Stelle zur Montage der Außenwelt und wählen Sie die Lautsprecher (2) aus.
31. Suchen Sie sich eine geeignete Stelle zur Montage der Inneneinheit und wählen Sie die Lautsprecher (2) aus.
32. Suchen Sie sich eine geeignete Stelle zur Montage der Außenwelt und wählen Sie die Lautsprecher (2) aus.
33. Suchen Sie sich eine geeignete Stelle zur Montage der Inneneinheit und wählen Sie die Lautsprecher (2) aus.
34. Suchen Sie sich eine geeignete Stelle zur Montage der Außenwelt und wählen Sie die Lautsprecher (2) aus.
35. Suchen Sie sich eine geeignete Stelle zur Montage der Inneneinheit und wählen Sie die Lautsprecher (2) aus.
36. Suchen Sie sich eine geeignete Stelle zur Montage der Außenwelt und wählen Sie die Lautsprecher (2) aus.
37. Suchen Sie sich eine geeignete Stelle zur Montage der Inneneinheit und wählen Sie die Lautsprecher (2) aus.
38. Suchen Sie sich eine geeignete Stelle zur Montage der Außenwelt und wählen Sie die Lautsprecher (2) aus.
39. Suchen Sie sich eine geeignete Stelle zur Montage der Inneneinheit und wählen Sie die Lautsprecher (2) aus.
40. Suchen Sie sich eine geeignete Stelle zur Montage der Außenwelt und wählen Sie die Lautsprecher (2) aus.

**INNEINEHEIT**

**INNEINEHEIT MOD: VDV-507 SS-WW**

**Abb. 6**  
**DIAGRAM 6**  
**ILLUSTRATION 6**  
**AFBEELDING 6**

**Abb. 7**  
**DIAGRAM 7**  
**ILLUSTRATION 7**  
**AFBEELDING 7**

**Abb. 8**  
**DIAGRAM 8**  
**ILLUSTRATION 8**  
**AFBEELDING 8**

**TECHNISCHE DATEN**

**Außenwelt**

Benutzungsspannung: 120 V AC  
 Stromaufnahme: 100 ± 50 mA  
 Temperaturbereich: 0 °C bis +30 °C  
 Abmessungen: 200 x 104 x 62 mm  
 Türöffner-Auslass: 17 x 100 x 50 mm

**Inneneinheit (in Verbindung mit der Außenwelt)**

Empfang: 200 V / 50 Hz / 0,1 A  
 Ausgang: 15 V / 1 A

**Inneneinheit VDV 503 SS-WW**

Benutzungsspannung: 120 V AC  
 Stromaufnahme: 700 ± 50 mA  
 Temperaturbereich: 0 °C bis +30 °C  
 Maximaler Luftdruck: 95%  
 Abmessungen: 200 x 104 x 62 mm

**Inneneinheit VDV 507 SS-WW**

Benutzungsspannung: 120 V AC  
 Stromaufnahme: 700 ± 50 mA  
 Temperaturbereich: 0 °C bis +30 °C  
 Maximaler Luftdruck: 95%  
 Abmessungen: 180 x 100 x 50 mm

**HINWEIS:**

**Hinweise zur CE-Konformität**

Die Inneneinheit ist mit einem CE-Zeichen versehen. Dieses Zeichen ist ein Zeichen für die Konformität mit den Anforderungen der CE-Richtlinie.

**Benutzung und Pflege**

Verwenden Sie das Produkt nur an der vorgesehenen Stelle (siehe Abb. 1). Verwenden Sie das Produkt nur an der vorgesehenen Stelle (siehe Abb. 1). Verwenden Sie das Produkt nur an der vorgesehenen Stelle (siehe Abb. 1).

**Sicherheitsanweisungen**

Lesen Sie die Bedienungsanleitung sorgfältig durch. Lesen Sie die Bedienungsanleitung sorgfältig durch. Lesen Sie die Bedienungsanleitung sorgfältig durch.

**WARTUNG**

Die Inneneinheit ist mit einem CE-Zeichen versehen. Dieses Zeichen ist ein Zeichen für die Konformität mit den Anforderungen der CE-Richtlinie.

**CE**

Das Produkt ist mit dem CE-Zeichen versehen. Dieses Zeichen ist ein Zeichen für die Konformität mit den Anforderungen der CE-Richtlinie.

**WARRANTY**

Das Produkt ist mit einer Garantie versehen. Diese Garantie ist ein Zeichen für die Qualität des Produkts.

**ROHS**

Das Produkt ist mit dem ROHS-Zeichen versehen. Dieses Zeichen ist ein Zeichen für die Konformität mit den Anforderungen der ROHS-Richtlinie.

**CE**

Das Produkt ist mit dem CE-Zeichen versehen. Dieses Zeichen ist ein Zeichen für die Konformität mit den Anforderungen der CE-Richtlinie.

**WARRANTY**

Das Produkt ist mit einer Garantie versehen. Diese Garantie ist ein Zeichen für die Qualität des Produkts.

**ROHS**

Das Produkt ist mit dem ROHS-Zeichen versehen. Dieses Zeichen ist ein Zeichen für die Konformität mit den Anforderungen der ROHS-Richtlinie.

**CE**

Das Produkt ist mit dem CE-Zeichen versehen. Dieses Zeichen ist ein Zeichen für die Konformität mit den Anforderungen der CE-Richtlinie.

**WARRANTY**

Das Produkt ist mit einer Garantie versehen. Diese Garantie ist ein Zeichen für die Qualität des Produkts.

**ROHS**

Das Produkt ist mit dem ROHS-Zeichen versehen. Dieses Zeichen ist ein Zeichen für die Konformität mit den Anforderungen der ROHS-Richtlinie.